

# স্বক্ৰিয়া

দে ও ব বী য়া

নিয়মীয়া বাৰ্তা

□ দেওবাৰ, ১৫ ডিচেম্বৰ ২০২৪ www.niyomiyabarta.com



‘দিখৌ নৈৰ পাৰবে/কঁহুৱাই বিনাই/নাই আজি সেই দিন নাই...’, ‘এ প্ৰাণ গোপাল...’ আজিও শ্ৰোতাৰ মুখে মুখে উচ্চাৰিত এনে কেইবাটাও অতি জনপ্ৰিয় গীতৰ চিনাকি শিল্পী তেওঁ। যাৰ নামেই পৰিচয়। তেওঁ ড° অণিমা চৌধুৰী। ১৯৫৩ চনৰ ২৮ ফেব্ৰুৱাৰী তেওঁৰ জন্মদিন। জন্ম স্থান নলবাৰী জিলাৰ পকোৱা। পিতৃ প্ৰয়াত দণ্ডীৰাম চৌধুৰী। মাতৃ প্ৰয়াত হেমলতা চৌধুৰী। সাতগৰাকী ককাই-ভনীৰ মাজত অণিমা চৌধুৰী পঞ্চম সন্তান। আন ভাতৃ-ভগ্নীসকল ক্ৰমে ড° দিলীপ কুমাৰ চৌধুৰী, প্ৰবীণ কুমাৰ চৌধুৰী, বিজয়লক্ষ্মী অধিকাৰী, ড° সত্যেন্দ্ৰ কুমাৰ চৌধুৰী, ড° মিনতি চৌধুৰী আৰু মৃগাল কুমাৰ চৌধুৰী। ড° অণিমা চৌধুৰীৰ স্বামী কমল চৌধুৰী অসম চৰকাৰৰ উদ্যোগ বিভাগৰ অৱসৰপ্ৰাপ্ত যুটীয়া সঞ্চালক। তেওঁৰ কন্যা অপৰাজিতা চৌধুৰী আৰু পুত্ৰ প্ৰীতম চৌধুৰী। সম্প্ৰতি গুৱাহাটীৰ গড়চুকত বসতি কৰা ড° চৌধুৰীয়ে প্ৰায় প্ৰতিদিনে পুৱাৰ ভাগত বেডিঅ’ৰ অনুষ্ঠান শুনে। অৱসৰৰ সময়ত গান শুনে, চিনেমা চায়, ফুলৰ পৰিচাৰ্য্য কৰে। ছয়গীও কলেজৰ পৰা বুৰঞ্জী বিভাগৰ মুৰব্বী অধ্যাপিকা হিচাপে অৱসৰ গ্ৰহণ কৰা অণিমা চৌধুৰীৰ অসমৰ সংগীতৰ ক্ষেত্ৰত আছে ৰাজ্যজুৰি খ্যাতি। সংগীতৰ ক্ষেত্ৰলৈ আগবঢ়োৱা অনবদ্য অৱদানৰ বাবে ড° চৌধুৰীলৈ আইডেউ সন্দিকে শিল্পী বঁটা, এনাৰ্চৰী বঁটা, ভবেন বৰুৱা-মহানন্দ শৰ্মা সৌৱৰণী জীৱনজোৰা সাধনা বঁটা, মহীয়সী আৰু গৰীয়সী বঁটা, অসমৰ প্ৰাচীনতম সৰ্ববৃহৎ ৰাজহুৱা শ্ৰীশ্ৰী মহাবিশ্ব যজ্ঞ শতবাৰ্ষিকী যজ্ঞ মহোৎসৱৰ জীৱনজোৰা সাধনা বঁটা, কিৰণা লক্ষৰ সৌৱৰণী হংসধ্বনি সংগীত বজ্ৰ বঁটা, সুৰধ্বনি শিল্পী বঁটা, শিল্পীপ্ৰাণ বঁটা আদিকে ধৰি ভালেমান বঁটা-সন্মান লাভ কৰিবলৈ সক্ষম হৈছে। বয়সৰ জোখৰে ভালেখিনি আগবাঢ়িছে যদিও সংগীতক লৈ আজিও সমানেই সক্রিয়, তৎপৰ। এইগৰাকী স্বনামধন্য দৰৱী শিল্পী অণিমা চৌধুৰীৰ সৈতে আজি এক আত্মচীয়া কথাপকখন—

■ অণিমা চৌধুৰী আপোনাৰ নামেই চিনাকি। এগৰাকী যশস্বী কণ্ঠশিল্পী হিচাপে ৰাজ্যজুৰি আপোনাৰ পৰিচিতি। সংগীতৰ সৈতে আপুনি বাক্য প্ৰথমে কেনেদৰে যুক্ত হৈ পৰে? আৰম্ভণিৰ পৰা সংগীত জগতত প্ৰতিষ্ঠিত হোৱাৰ সুদীৰ্ঘ জয়যাত্ৰা সম্পৰ্কত অলপ বহলাই ক’ব নেকি?

ঃ মোৰ সংগীত জীৱনৰ পাতনিৰ বিষয়ে ক’বলৈ হ’লে একেবাৰে শৈশৱলৈ উভতি যাব লাগিব। জিলা কাৰাগাৰৰ বিষয়া হিচাপে মোৰ দেউতা প্ৰয়াত দণ্ডীৰাম চৌধুৰী তেতিয়া নগাঁৱত। দেউতাৰ চাকৰিসূত্ৰে পৰিয়ালসহ আমিও নগাঁৱৰ ফৌজদাৰীপট্টিত। তাতেই মই স্থানীয় বিদ্যালয়ত প্ৰথম শ্ৰেণীত নামভৰ্তি হৈছিলোঁ। সমান্তৰালভাৱে নগাঁৱৰ সেই সময়ৰ সংগীতৰ বিখ্যাত সাধক সুনীল বেনাৰ্জীৰ সংগীতৰ বিদ্যালয়তো নামভৰ্তি হৈছিলোঁ। আচলতে সংগীতৰ প্ৰতি সৰুৰে পৰাই থকা গভীৰ আন্তৰিকতা-ধাউতি দেখিয়েই দেউতাই মোক সংগীতৰ বিদ্যালয়ত নামভৰ্তি কৰাই দিছিল। সংগীতৰ শিক্ষাৰ সেয়া আছিল মোৰ প্ৰথম টাপ। লগতে আৰম্ভণি। সুনীল বেনাৰ্জীৰ ওচৰত মই শাস্ত্ৰীয় সংগীতৰ শিক্ষা আৰম্ভ কৰিছিলোঁ। পৰৱৰ্তী পৰ্যায়ত মই তেতিয়া দ্বিতীয় শ্ৰেণীত। ফৌজদাৰী পট্টিৰ ‘পুলিচ ৰিজাৰ্ড’ৰ দুৰ্গা পূজাৰ সাংস্কৃতিক গম। আৰু তাতেই মই জীৱনৰ প্ৰথম মঞ্চত উঠি গান পৰিবেশন কৰিছিলোঁ। সেয়া পঞ্চাশৰ দশকৰ কথা। ‘বাম নাম বস...’ শীৰ্ষক ভজন পৰিবেশন কৰিছিলোঁ ফৌজদাৰী পট্টিৰ দুৰ্গা পূজাৰ মঞ্চত। সেই সময়তে মঞ্চত প্ৰথম গীত পৰিবেশন কৰাৰ স্মৃতি ৰোমন্থন কৰি মই আজি যথেষ্ট আৱেগিক হৈ পৰিছোঁ। বহুত ভাল লাগিছে। আৰু তাৎপৰ্যপূৰ্ণ কথাটো হ’ল সেই গান শুনি বহু লোকে মোক প্ৰশংসা কৰি আগলৈ আৰু ভালকৈ সংগীত পৰিবেশন কৰিবলৈ উৎসাহিত কৰিছিল। দেউতাৰ আগতো বহুগৰাকী লোকে মোৰ সংগীতৰ উচ্চ প্ৰশংসা কৰি গানৰ ধাৰাবাহিকতা ধৰি ৰাখিবলৈ পৰামৰ্শ প্ৰদান কৰিছিল। অৱশ্যে দেউতা নিজেও সংগীতৰ অনুৰক্ত আছিল। গতিকে দেউতাৰ পৰা সমুচিত সহায়ৰেই লাভ কৰিছিলোঁ। ইয়াৰ পিছত নগাঁৱত অনুষ্ঠিত হৈছিল ‘অসম সংগীত সন্মিলন’। সঠিক চন-তাৰিখ মোৰ মনত পৰা নাই। তাত সেই সময়ৰ বিখ্যাত শাস্ত্ৰীয় সংগীত শিল্পীৰ যুটি ক্ৰমে কলকাতাৰ এ কানন আৰু মালবিকা কানন উপস্থিত আছিল আৰু শাস্ত্ৰীয় সংগীত পৰিবেশন কৰিছিল। তাত প্ৰতিযোগিতাৰ কনিষ্ঠ শাখাত মই বনগীত পৰিবেশন কৰিছিলোঁ। আৰু মই প্ৰথম পুৰস্কাৰ লাভ কৰিছিলোঁ। পৰৱৰ্তী পৰ্যায়ত নগাঁৱৰে নেহেৰুৱালিত ভোগালী বিহু উপলক্ষে অনুষ্ঠিত হৈছিল সংগীত প্ৰতিযোগিতা। প্ৰতিযোগিতাৰ ‘খ’ শাখাত শ্ৰেষ্ঠ প্ৰতিযোগী হৈছিলোঁ মই। তাত মই ‘মোয়াল’ পৰিবেশন কৰিছিলোঁ। মোৰ ‘মোয়াল’ পৰিবেশনত সন্তুষ্ট হৈ

## অসমৰ বাৰেৰহণীয়া লোকসংগীত একক আৰু অনন্য

### বিশিষ্ট শিল্পী ড° অণিমা চৌধুৰী

অসমৰ প্ৰথিতযশা সংগীত শিল্পী পাৰবিন চুলতানাৰ পিতৃ ইক্ৰামুল মজিদে সেই সময়তে ১০ টকা পুৰস্কাৰ আগবঢ়াইছিল। তেতিয়া ১০ টকাৰ বহু মূল্য। সেই সময়ত মই চতুৰ্থ শ্ৰেণীত পঢ়ি আছিলোঁ। এনেদৰে সংগীতৰ জগতখনত মই লাহে লাহে আগবাঢ়ি গৈ আছিলোঁ। এই মুহূৰ্তত মোৰ আৰু এটা কথা মনত পৰিছে। এবাৰ আমাৰ দেউতাৰ সহকৰ্মী প্ৰফুল্ল নন্দীৰ ঘৰত অনুষ্ঠিত হৈছিল এক সুমুহুৰ সংগীতৰ ‘জলসা’। অৱশ্যে তাত কেৱল পৰিয়ালৰ লোকখিনিয়ে উপস্থিত আছিল। কিন্তু সেই ‘জলসা’ত উপস্থিত আছিল পাৰবিন চুলতানা, তেওঁৰ পিতৃ ইক্ৰামুল মজিদ আৰু খগেন মহন্ত। আৰু তাতেই মই সংগীত পৰিবেশন কৰিছিলোঁ। পৰৱৰ্তী পৰ্যায়ত আমাৰ দেউতাৰ বদলি হয়। আমি পৰিয়ালটো গুৱাহাটীলৈ আহিবলগীয়া হয়। গুৱাহাটীলৈ আহি পাৰবিন চুলতানাৰ পিতৃৰ পৰামৰ্শক্ৰমে মই সংগীতৰ সাধক হীৰেন শৰ্মাৰ ওচৰত সংগীতৰ শিক্ষা লৈছিলোঁ। তেতিয়া মই পঞ্চম শ্ৰেণীৰ ছাত্ৰী। আৰু তেতিয়াই ‘পশ্চিম গুৱাহাটী সন্মিলনী’ত প্ৰথম গীত গাইছিলোঁ। আকৌ মোৰ খুৰা মদন চৌধুৰী গুৱাহাটী বিশ্ববিদ্যালয়ত পঢ়ি থকা সময়ৰ কথা। তেতিয়া তেওঁলোকৰ বিভাগৰ কিবাকিবি অনুষ্ঠানত মোক গীত গাবলৈ খুৱাই মোক লৈ গৈছিল। গুৱাহাটী বিশ্ববিদ্যালয়ৰ অনুষ্ঠানত গীত গাইছিলোঁ যদিও তাত কোন কোন বিশিষ্ট লোক বা অধ্যাপক উপস্থিত আছিল সেয়া মোৰ মনত নাই। অৱশ্যে সেই সময়ত মই যথেষ্ট সৰু আছিলোঁ। এনেদৰে তাৰে তাৰে আগবাঢ়ি পৰৱৰ্তী পৰ্যায়ত চিনেমাৰ গীত গালোঁ। ‘গ্ৰামোফোন ৰেকৰ্ড’ত গীত বাণীবন্ধন কৰিলোঁ আৰু ক্ৰমে বাইজে মোক আদৰি ল’বলৈ আৰম্ভ কৰিলোঁ। মোৰ সংগীতৰ এই সুদীৰ্ঘ যাত্ৰাৰ আৰু বহু কথাই আছে। কিন্তু সকলো কথা ইমান কম সময়তে কে ওৰ পেলোৱাটো কঠিন। আৰু কিছু কথা পাহৰি গৈছোঁ। তথাপি সংগীতৰ সোণালী যাত্ৰাৰ কিছু কথা ক’লোঁ। কথাখিনি ক’বলৈ পাই মই নিজেও যথেষ্ট আনন্দিত হ’লোঁ।

■ আপুনি অসমৰ কেইবাখনো চলচ্চিত্ৰত কণ্ঠ নিগৰাইছে। চলচ্চিত্ৰৰ সংগীত আৰু আন গীতৰ মাজত কিবা বিশেষ প্ৰভেদ আছে নেকি?

ঃ চলচ্চিত্ৰৰ গান সাধাৰণতে একোটা দৃশ্য অথবা চৰিত্ৰক লৈ গাবলগীয়া হয়। তাত কণ্ঠৰ প্ৰকাশ কিছু সুকীয়া হ’ব লাগে। মই প্ৰথম চলচ্চিত্ৰত গীত গাইছিলোঁ ‘মুকুতা’ ছবিখনত। সেই ছবিখনত গোৱা ‘এ প্ৰাণ গোপাল...’ শীৰ্ষক গানটোৰ জৰিয়তে অসমৰ বাইজে মোক আদৰি লৈছিল। এই গীতটো আজিও সমানেই সমাদৃত। এই গীতটোত মোৰ কণ্ঠ এগৰাকী শিশুৰ ওঁঠত দিয়া হৈছিল। স্বাভাৱিকতে মোৰ কণ্ঠও তেনেকৈ হ’বলগীয়া হৈছিল। অৰ্থাৎ দৃশ্য বা চৰিত্ৰৰ দাবী অনুসৰিহে কণ্ঠ নিগৰাবলগীয়া হয়। কিন্তু অন্য গানত গীতৰ কথাৰ ওপৰত ভিত্তি কৰিহে গোৱা হয়। গতিকে চলচ্চিত্ৰ আৰু আন গীতৰ মাজত কিছু তফাৎ থকাটো স্বাভাৱিক।

■ আপুনি প্ৰথম অৱস্থাত যি পৰিবেশন সংগীত শিকিছিল আৰু পৰিবেশন কৰিছিল, তাৰ লগত আজিৰ পৰিবেশনত পৰিবেশন-পৰিবেশিত সংগীতৰ অৱস্থান সম্পৰ্কত তুলনামূলকভাৱে আপোনাৰ মনোভাৱ কি?

ঃ আগতে গায়ক-গায়িকা, গীতিকাৰ, সুৰকাৰ আদিৰ সংখ্যা যথেষ্ট কম আছিল। সেই সময়ত সংগীত পেছা নাছিল। নিচা আছিল। গান ভাল পায় বাবেহে তেতিয়া গীত গাইছিল। আকৌ সেই সময়ত যিসকলে গীত

আৱশ্যে বিজ্ঞান-প্ৰযুক্তিৰ উন্নতিৰ ফলত শিল্পীসকলৰ কিছু সুবিধা নিশ্চিতভাৱে হৈছে।

■ আপোনাৰ আদৰ্শ শিল্পী সম্পৰ্কত কি ক’ব?

ঃ লতা মংগেশকাৰ আৰু মহম্মদ ৰফীৰ গান মোৰ অত্যন্ত প্ৰিয়। গভীৰ অনুৰাগী তেওঁলোকৰ গানৰ। লতা মংগেশকাৰৰ ব্যক্তিত্ব, গায়নশৈলী, সুৰ-কণ্ঠ একক-অনন্য। যাৰ বাবে মই তেওঁৰ অনুৰাগী। আকৌ তু পেন হাজৰিকা, জয়জয় হাজৰিকা, দীপালী বৰঠাকুৰো মোৰ বাবে আদৰ্শ। ভূপেন হাজৰিকাৰ প্ৰতিটো গানেই অত্যন্ত অৰ্থপূৰ্ণ। মোৰ বহুত ভাল লাগে। গানৰ জৰিয়তে মই সমাজলৈ সন্ধ্যা এটা বাৰ্তা দিবলৈ চেষ্টা কৰোঁ। সেয়ে গানৰ কথাৰ ওপৰত মই বেছি গুৰুত্ব দিওঁ।

■ সংগীত শিল্পী এগৰাকী সফল হ’বলৈ হ’লে কি বিশেষ গুণৰ প্ৰয়োজন?

ঃ সংগীতৰ ক্ষেত্ৰত সাফল্য আৰ্জন কৰিবলৈ গভীৰ সাধনা লাগিব। একেদৰে আগ্ৰহ, নিষ্ঠা আৰু একাগ্ৰতাও লাগিব। ইয়াৰ উপৰি সমাজৰ প্ৰতি দায়বদ্ধতাও থাকিব লাগিব।

■ আপুনি সান্নিধ্য লাভ কৰা বৰণীয়া শিল্পীসকলৰ বিষয়ে কিছু কথা ক’ব নেকি? লগতে তেওঁলোকৰ কোনোবাগৰাকীৰ সৈতে কিবা আনন্দজনক ঘটনা ঘটিছে নেকি?

ঃ মোৰ সমগ্ৰ সংগীত জীৱনৰ যাত্ৰাপথত বহুকেইগৰাকী বৰণীয়া শিল্পীৰ সান্নিধ্য লাভ কৰাৰ সৌভাগ্য হৈছিল। চিন্ময় লাহিড়ীৰ লগতে আমজাদ আলী খান, উম্ময়লক্ষ্মী বৰুৱা, পাৰবিন চুলতানাকে ধৰি ভালেকেইগৰাকী যশস্বী সংগীত শিল্পীৰ সান্নিধ্য লাভ কৰিছিলোঁ। পাৰবিন চুলতানাই মোক তানপুৰা বজাবলৈ প্ৰথম শিকাইছিল। সেই কথা মনত পৰিলে মোৰ মনটো আজিও আনন্দৰে ভৰি পৰে। ইয়াৰ উপৰি ‘হস্তীৰ কন্যা, হস্তীৰ কন্যা...’কে ধৰি ঠাটা গোৱালপাৰীয়া লোকগীত মোক শিকাইছিল প্ৰতিমা গাওঁ বৰুৱাই। ভূপেন হাজৰিকা, জয়জয় হাজৰিকা, খগেন মহন্ত আদিকো মই বিশেষভাৱে লগ পোৱাৰ সৌভাগ্য হৈছিল। প্ৰবীণ শিল্পী ৰুণী ঠাকুৰৰ সান্নিধ্যও মই লাভ কৰিছিলোঁ। তেওঁৰ ওচৰতো মই গীত শিকিছিলোঁ। সংগীত জীৱনৰ যাত্ৰাপথত এনেকৈ আৰু বহুতো শিল্পীৰ সান্নিধ্য লাভ কৰিছিলোঁ। আৰু এনে বহু শিল্পীৰ সৈতে মাজে-সময়ে কিছু আনন্দজনক ঘটনা ঘটিছিল। এই প্ৰসংগত মোৰ এটা ঘটনাৰ কথা মনলৈ আহিছে। আজিৰ পৰা বহু বছৰ আগৰ ঘটনা। ঘটনাটো জ্বলাই মাহৰ। তেতিয়া আমাৰ ইয়াত যথেষ্ট গাওঁ বৰুৱাই। তেনে সময়তে মই এবাৰ টাৱাঙলৈ গৈছিলোঁ। ‘অল ইণ্ডিয়া বেডিঅ’ টাৱাঙৰ উদ্যোগত তাত আয়োজন কৰা হৈছিল এক সংগীতানুষ্ঠান। লগত গৈছিল মোৰ স্বামী কমল চৌধুৰী, খগেন মহন্ত, অৰ্চনা মহন্ত আৰু অঞ্জু দেৱীসহ বাদ্যযন্ত্ৰীৰ দল। আমি তেজপুৰৰ পৰা এখন ট্ৰাকত উঠি গৈছিলোঁ। ক্ৰমে আমি যিমানেই টাৱাঙৰ ওচৰ চাপিছিলোঁ, সিমানেই ঠাণ্ডা লাগি আহিছিল। অজ্ঞাতবশতঃ আমি গৰম কাপোৰ নিয়াই নাছিলোঁ। অৱশেষত ঠাণ্ডাৰ প্ৰকোপ ইমানেই বৃদ্ধি পাবলৈ ধৰিলে যে আমি নিৰুপায় হৈছিলোঁ। বাধ্য হৈ পথৰ কাষৰ এখন দোকানৰ পৰা লুঙী কিনিছিলোঁ। আৰু তাকে গাত মেৰিয়াই ঠাণ্ডা নিবাৰণৰ চেষ্টা কৰিছিলোঁ। সেই কথা মনত পৰিলে আজিও আমাৰ হাঁহি উঠে। টাৱাঙৰ অনুষ্ঠানত এৰী চাদৰ আৰু ছুৱেটাৰেহে আমাক সমানিত কৰিছিল।

- কেইবা শতিকা ঐতিহ্যৰে সমৃদ্ধ বাইহাটা শিৱ মন্দিৰ
- তাঁতশালেৰে মইনাগুৰিৰ জনগোষ্ঠীয় মহিলাৰ স্বাৱলম্বিতাৰ সংগ্ৰাম
- পৰিচৰ্যা কেন্দ্ৰ স্থাপনেৰে অনন্য কৰ্ম
- গল্প : জীৱন অনুপম
- অস্তিত্বৰ সংকটত কাছ
- ৰেচিপি : মূলাৰে শ’ল মাছ

তিতৰ পৃষ্ঠাত

আৰু ছেগ বুজি আমি এৰী চাদৰ লৈ তাৰ ওপৰত ছুৱেটাৰ পিন্ধিছিলোঁ। শীতৰ প্ৰক্ৰোপ কমাৰলৈ। আৰু এৰী চাদৰ ওপৰত ছুৱেটাৰ পিন্ধা কথাটো সিদিনা অনুষ্ঠানৰ মাজতে খগেন মহন্তই ৰগৰ কৰি বাইজৰ আগত কৈ দিলে। আমাৰ ৰুগুত ৰস পাই উপস্থিত সকলোৰে গিৰ্জনি মাৰি খুব হাঁহিলে। এনেদৰে সৰু-বৰ বহুতো আমোদজনক ঘটনা আৰু বহুতো আছে। তাৰ মাজেৰে উল্লিখিত ঘটনাটো মনলৈ অহা বাবে ক’লোঁ।

■ নতুন কণ্ঠশিল্পীসকলৰ প্ৰতি আপোনাৰ পৰামৰ্শ কি?

ঃ এতিয়াৰ নতুন কণ্ঠশিল্পীসকলৰ নিশ্চিতভাৱে বহু প্ৰতিভা আছে। তথ্য-প্ৰযুক্তিৰ উন্নয়নৰ ফলত তেওঁলোকে সুবিধাও বহু পাইছে। নৱপ্ৰজন্মৰ বহু প্ৰতিভাসম্পন্ন শিল্পীয়ে সঠিক দিশেৰে আগুৱাই গৈছে। নিশ্চিতভাৱে এয়া আমাৰ সকলোৰে বাবে শুভবাৰ্তা। কিন্তু এইক্ষেত্ৰত কিছুসংখ্যকে আকৌ পশ্চিমৰ সংস্কৃতিৰ অন্ধ অনুকৰণ কৰাৰ চেষ্টা কৰা পৰিলক্ষিত হৈছে। এই বৈপৰ্য্যিত্যখিনি মুঠেই গ্ৰহণযোগ্য নহয়। ইয়ে আমাৰ সংস্কৃতিক ক্ষতিগ্ৰস্ত কৰিব। এইক্ষেত্ৰত আমাৰ সকলোৰে মাজত লাগে সচেতনতা। চিহ্নকৈ ক’বলৈ হ’লে আমাৰ অসমৰ বাৰেৰহণীয়া সংস্কৃতিৰ অৱদানৰ মূল শিপাডাল পাহৰিব নালাগে। শংকৰদেৱ, জ্যোতি প্ৰসাদ আগৰৱালা, বিষ্ণুপ্ৰসাদ ৰাভা, পাৰ্ৱতিপ্ৰসাদ বৰুৱাৰ দৰে বহুকেইগৰাকী বৰণীয়া লোকে গঢ়ি থৈ যোৱা সংস্কৃতিৰ মূল ভেটিটো আজিৰ প্ৰজন্মই সুদৃঢ়কৈ ধৰি ৰাখিব লাগিব। সেই মূল ভেটিটোক ৰক্ষা কৰি ওপৰে ওপৰে কিছু পৰিবৰ্তন কৰি অসমীয়া সংস্কৃতি বিশ্ব দৰবাৰত প্ৰতিষ্ঠা কৰক নৱপ্ৰজন্মৰ শিল্পীসকলে। দৰাচলতে আমাৰ সংস্কৃতিক আঙুৰাই নিয়াৰ দায়িত্ব উঠি অহা নতুন শিল্পীসকলৰ ওপৰতে ন্যস্ত থাকিব। প্ৰতিগৰাকী ব্যক্তিয়ে নিজৰ ভাষা-সাহিত্য আৰু সংস্কৃতিৰ প্ৰতি শ্ৰদ্ধাশীল-সংবেদনশীল হোৱা উচিত।

■ সংগীত পৰিবেশনৰ ক্ষেত্ৰত বাদ্যযন্ত্ৰৰ প্ৰয়োগ অপৰিহাৰ্য্য। কিন্তু আজিকালি বাদ্যযন্ত্ৰ ব্যৱহাৰৰ নামত কিছু কাণ তাল মৰা শব্দ সৃষ্টিকৰী যন্ত্ৰৰ পয়োভৰ দেখা যায়। এইক্ষেত্ৰত আপোনাৰ মতামত কি?

ঃ হাৰমনিয়াম, তবলাতে সীমাবদ্ধতা আছিল বাদ্যৰ। কিন্তু আজি সৃষ্টি হৈছে এক বিপৰীত পৰিস্থিতি। পৰিৱৰ্তিত পৰিবেশন-পৰিবেশিতয়েই ইয়াৰ বাহিৰে কাৰণ বুলি ক’ব লাগিব। দৰাচলতে ভাৰতীয় সংগীত অন্তৰ্ভুক্ত। ইয়াত বাদ্যযন্ত্ৰৰ প্ৰাধান্যতা কম আছিল। গায়কীক প্ৰাধান্যতা দিয়া হৈছিল ভাৰতীয় সংগীতত। আকৌ পাশ্চাত্য সংগীত হ’ল বহিমুখী। এই সংগীতৰ ক্ষেত্ৰত দৰ্শকৰ মনোৰঞ্জনহে প্ৰাধান্যতা পায়। দৰ্শকৰ দাবী অনুসৰিহে সাধাৰণতে সংগীত পৰিবেশিত হয়। এতিয়া সময়ৰ পৰিৱৰ্তনৰ ফলত সংগীততো পাশ্চাত্য প্ৰভাৱ পৰিবলৈ আৰম্ভ কৰিছে। ক্ৰমাগতভাৱে পাশ্চাত্যৰ প্ৰভাৱ বৃদ্ধি পোৱাত বহিমুখী সংগীতৰ বাবে বৃদ্ধি পাইছে বাদ্যযন্ত্ৰৰ পয়োভৰ।

■ আমি জনা মতে আপুনি বিভিন্ন প্ৰকাৰৰ অসমীয়া সংগীতৰ উপৰি আন ভাষাতো সংগীত পৰিবেশন কৰিছে। এই বিষয়ে অলপ ক’ব নেকি?

ঃ হয়, মই বিভিন্ন প্ৰকাৰৰ অসমীয়া গীত গাইছোঁ। তাৰ ভিতৰত অসমীয়া আধুনিক গীত অন্যতম। ইয়াৰ

উপৰি মই কামৰূপী লোকগীত, গোৱালপাৰীয়া লোকগীত, টোকাৰী গীত, বৰগীত, বিয়াগীত, বনগীত, বিহুগীত, জ্যোতি সংগীত, বিষ্ণু ৰাভা সংগীত, লক্ষ্মীনাথ বেজবৰুৱাৰ গীত, নামঘোষা, অসমীয়া ভজন আদিত কণ্ঠদান কৰিছোঁ। গজলো গাইছোঁ মই। ভাষা হিচাপে মই অসমীয়াৰ লগতে ৰাভা, হিন্দী, ৰাজস্থানী আৰু বঙালী ভাষাত গীত গাইছোঁ। কিমান গাইছোঁ তাৰ সঠিক হিচাপ নাই যদিও মই এতিয়ালৈকে অসংখ্য গান গাইছোঁ।

■ আপোনাৰ চাকৰি সম্পৰ্কত চমুকৈ ক’ব নেকি?

ঃ কামৰূপ জিলাৰ ছয়গাঁও মহাবিদ্যালয়ৰ বুৰঞ্জী বিভাগত মই সহকাৰী অধ্যাপিকা হিচাপে চাকৰিৰ পাতনি মেলিছিলোঁ। পৰৱৰ্তী পৰ্যায়ত ২০১৩ বৰ্ষত উক্ত কলেজৰ পৰা বিভাগীয় মুৰব্বী হিচাপে অৱসৰ গ্ৰহণ কৰিছিলোঁ। ইয়াৰ পিছত গুৱাহাটীৰ সংস্কৰ একাডেমীত অধ্যক্ষ হিচাপে ৪ বৰ্ষ কাৰ্যনিৰ্বাহ কৰিছিলোঁ।

■ সংগীতক লৈ ভৱিষ্যতে আপোনাৰ বিশেষ পৰিকল্পনা আছে নেকি?

ঃ এখন ‘গীতৰ সংকলন’ৰ কাম কৰি আছোঁ। সমান্তৰালভাৱে এখন আত্মজীৱনী লিখাৰো হেঁপাহ আছে। ইয়াৰ উপৰি আমেৰিকাৰ ‘বষ্টন’ত অসমীয়া আধুনিক গীত এটিৰ ৰেকৰ্ডিং হৈ গৈছে। ইটালিয়ান মিউজিক ডিবেক্টৰৰ পৰিচালনা আৰু মোৰ ল’ৰা প্ৰীতম চৌধুৰীৰ সহযোগত ৰেকৰ্ডিং কৰা গীতটোৱে অলপতে মুক্তি লাভ কৰিব।

■ অসমীয়া সংগীতত এনে কিবা বিশেষজ্ঞ আছে নেকি যিটো বিশ্বৰ আন গীতৰ তুলনাত একক-অনন্য?

ঃ আমাৰ অসমৰ বাবে ৰহমীয়া লোকসংগীত সঁচাকৈয়ে একক আৰু অনন্য। এই গীতসমূহ অতি চহকী। যাৰ বাবে আজি বিহু বিশ্বৰ প্ৰান্তে প্ৰান্তে সমাদৃত। অসমৰ বিয়াগীত বহু লোকেই পছন্দ কৰে, শুনি ভাল পায়। মানুহৰ জন্মৰ পৰা মৃত্যু পৰ্যন্ত সমগ্ৰ যাত্ৰাপথৰ প্ৰতিটো স্তৰতে খাপ খোৱাকৈ আছে অসমীয়া লোকসংগীত। শ্ৰীকৃষ্ণৰ জন্ম ফলক লৈ আছে— ‘গিৰ গিৰ শব্দে, মেঘে গৰজিলে...’। শিশু অৱস্থাত গাবলৈ আছে আমাৰ নিচুকনি গীত। তাৰ পিছত শিশুটো অলপ ডাঙৰ হোৱাত গাবলৈ আছে— ‘আঙুৰৰ আঙুৰ জালি, ঘোঁৰাৰ নাকত দিলোঁ জৰী...’। অলপ ডেকা অৱস্থাত গাবলৈ আছে বিহুগীত। বিয়া-সবাহত গাবলৈ আছে অসমীয়া বিয়াগীত আৰু খুমুৰ, জিকিৰ, লোকগীত। বেমাৰ হ’লে গাবলৈ আছে আই নাম। মানুহৰ মৃত্যুৰ অতিম যাত্ৰাকালতো গাবলৈ আছে... ‘শ্মশানশালিত যোৱা নৰতনু দেখা...’ৰ অধ্যাত্মিক গীত। এনেকৈ মানৱ জীৱনৰ বিভিন্ন স্তৰক লৈ সমৃদ্ধ এই সমগ্ৰ লোকসংগীতসমূহক লৈ আমি যথেষ্ট চহকী। এবাৰ আমেৰিকাৰ ডেনভাৰত থকা প্ৰবাসী অসমীয়া লোকসকলৰ সন্তানসকলৰ সন্মুখত তাত এটা আধা ঘণ্টাৰ অনুষ্ঠান পৰিবেশন কৰিছিলোঁ। আৰু লোকসংগীতখিনি তেওঁলোকৰ বোধগম্য হোৱাকৈ সমান্তৰালভাৱে ইংৰাজীত তৰ্জমা কৰিও দিয়া হৈছিল। তেওঁলোকে অসমৰ লোকসংগীতৰ মেটমৰা এই সন্তাৰৰ বিষয়ে জ্ঞাত হৈ অত্যন্ত আনন্দ প্ৰকাশ কৰে। মই নিজেও এইক্ষেত্ৰত গৌৰৱবোধ কৰিছোঁ।

সাক্ষাৎগ্ৰহণ : নৰ কুমাৰ শৰ্মা  
ফোন : ৯৯৫৫৫-৯০১০৩  
ফটো : দিব্যজ্যোতি ৰাভা





পূব কামৰূপ অঞ্চলৰ মদাৰতলা মৌজাৰ বাইহাটা নামটিয়ে এক ঐতিহ্য বহন কৰি আহিছে। এইখিনিতে বাইহাটা নামকৰণৰ বিষয়ে উল্লেখ কৰা সমীচীন হ'ব। ইতিহাসবিদ চৈয়দ আব্দুল আলমে উল্লেখ কৰা মতে, মূল বাই হাথায়া। বাই মানে ভঙা, হাথায়া মানে হাট বা বজাৰ। বড়ো ভাষাৰ পৰা অহা শব্দ। এসময়ত বাইহাটা নামৰ ঠাইখিনিতে ডাঙৰ 'হাট বা বজাৰ' বহিছিল। প্রাকৃতিক দুৰ্যোগ, মানৰ আক্রমণ বা আন গতি প্ৰবাহত বজাৰ বন্ধ হৈ যোৱা বাবে 'বাইহাটা' নামকৰণ হৈছিল।

বাইহাটা তালুকৰ ক্ষেত্ৰত বুৰঞ্জীত এনেদৰে উল্লেখ আছে যে চন্দ্ৰকান্ত সিংহ (১৮১৯-২১) মহাৰাজাই মদাৰতলাৰ ভৰ্থী বৰকায়স্থক সহায় কৰিবৰ উদ্দেশ্যে জমি দান দিয়াৰ লগতে কিছুসংখ্যক মানুহক বৰকায়স্থক সহায় কৰিবৰ বাবে নিযুক্তি দিছিল। দান গ্ৰহিতা ভৰ্থী চৌধাৰীৰ আন এটি নাম বিষ্ণুচৰণ আছিল। এওঁলোকক বৰকায়স্থৰ বংশ বা নাৰায়ণ গোমথাৰ বংশ বোলা হৈছিল। বুৰঞ্জীৰ মতে, আহোম ৰাজ চন্দ্ৰকান্ত সিংহৰ দিনত এখেতে বৰকায়স্থ হৈছিল। বিষ্ণুচৰণে যদিও বৰকায়স্থ উপাধি পাইছিল, আচলতে কিন্তু তেওঁ সেই অঞ্চলৰ বৃদ্ধবৰকৰাৰ কামহে কৰিছিল। এই সম্মান বোলে বৰফুকনৰ তলতে আছিল। সেই সময়ত কামৰূপৰ পূব কামৰূপ অঞ্চলৰ সমস্ত বৰকৰা, বৰ কাইথ, চৌধাৰী, পাটোৱাৰী আদি ভৰ্থী বৰকায়স্থৰ অধীনত আছিল। এওঁ শাসন কৰা ঠাইৰ সীমা উত্তৰে ভেটি, দক্ষিণে গাৰোপাহাৰ, পূবে বৰনদী আৰু পশ্চিমে পাগলাদিয়া নদী আছিল বুলি কোৱা হৈছিল। বৰ্তমানে বাইহাটা ষ্টেচনৰ পশ্চিমে থকা চোঁচা নদীৰ পাৰত তেওঁৰ থানা (সদৰ) আছিল, আজিকালি এই ঠাইকে মানুহে 'থানা পাতা ঘাট' (কায়স্থ সমাজৰ ইতিবৃত্ত, পৃঃ ৪৫৮)।

চন্দ্ৰকান্ত সিংহ মানৰ অনুগ্ৰহত দ্বিতীয়বাৰ বজা হৈছিল ১৭৪০ শকৰ শেষত। আৰু ১৭৪২ শকৰ চ'ত মাহত মানৰ ভয়ত গুৱাহাটীলৈ আহিছিল। তাতে আকৌ মানে খেদি ৰণ কৰাত স্বৰ্গদেউ গুৱাহাটীৰ পৰা পলাই গৈছিল বংপুৰলৈ দুখৰ আঠ দিন ৰাজভোগৰ পিছত। গতিকে দেখা যায় মানৰ দিনৰ ভীষণ অস্থিৰ অৱস্থাৰ মাজতে ৰজা আৰু বৰফুকনে ভৰ্থী চৌধাৰীক জমি আৰু মানুহ কিছুমানক নিযুক্তি দিছিল।

তাহাৰ ফলিত এনেদৰে উল্লেখ আছিল— এতিয়াৰপৰা কামৰূপ দেশৰ বড়ো ও বৰকায়স্থ চৌধাৰী ও পাটোৱাৰী ও তালুকদাৰ ও ঠাকুৰীয়া সকলো সাৱধানে সুনী বড়বদয়ৰ পৰগণাৰ আলিপুর তালুকৰ নিজ আলিপুর গ্ৰামৰ জোখাৰ উৰাৰ মাটি ১০ দহ পুড়া বড়ি ২ দুপুৰা উৰাৰ বিল মান কামৰূপৰ ঘাটৰ পৰা সীমানা বড়িলে দান কুড়ি এচোৱা বড়বদয়ৰ পৰগণাৰ বাইহাটা তালুকৰ নিজ বাইহাটা গ্ৰামৰ জোখাৰ উৰাৰ মাটি ১০ পুড়া বড়ি ২ দুপুৰা স্বতন্ত্ৰ তালুকৰ আলকুচি গ্ৰামৰ উপৰ বিল ভেৰভেৰি ডোবা ১টা 'ৰ পূণ্যার্থে' তলে ভৰ্থী

বিশেষত্ব থকা শিৱ মন্দিৰটোত শিৱৰ লগতে গণেশ, কালী, লক্ষ্মী, কুব্ৰেব, মনসা আদি দেৱ-দেৱীৰ মূৰ্তি স্থাপিত কৰি পূজা-পাৰ্বণ দৈনিক নৈবেদ্য আগবঢ়াই থকা হৈছে। মন্দিৰ প্ৰাংগণত বৰ্ণাঢ্য কাৰ্যসূচীৰে শিৱৰাত্ৰি, দুৰ্গাপূজা, লক্ষ্মীপূজা, জন্মাষ্টমী পালন কৰাৰ উপৰি দামোদৰ দেৱৰ তিৰোভাৰ তিথি উপলক্ষে ব'হাগৰ শুক্লা প্ৰতিপদ তিথিত অঞ্চলটোৰ বাইজে বিভিন্ন কাৰ্যসূচীৰে পানী তোলা উৎসৱ বহুবি পালন কৰি আহিছে...



## কেইবা শতিকা ঐতিহ্যৰে সমৃদ্ধ

# বাইহাটা শিৱ মন্দিৰ

### বমণী মোহন ডেকা

চৌধাৰীক ধৰ্মন্তৰ কৰি দিয়া গ'ল- আত বাজে নান কাৰকে ধি (২) মানকে তালুকৰ সাদ গাঞৰ জোখাৰ উৰাৰ হাবি দলনি মাটি ৪৮ দুকুৰি আঠপুড়া 'ৰ আগত নিতে নৈবিদ্য দি বস্তি জলাই 'ক আশীৰ্বাদ কৈ (ধাক্কি পুত্ৰ) পৌত্ৰাদিক্ৰমে পৰম সুখে উপভোগ কৰি থাকিব ইহ মাটি বিলত কৰ-কাটল পদপক্ষক কেঠ বেগাৰ চোৰ চিমলা ধুমুচি মাৰেচা জলকৰ জবক্ষাৰ চকি ফাট হাট খাট দান খুত সৰ্বৰ বাব পৰিত্যাগ হৈল, কোনোজনে অন্যথা নাচৰিব ইতি শক ১৭৪২ তাৰিখ ১০ আসন (?)।

এসময়ৰ প্ৰাগজ্যোতিষ বা কাৰুপ নামেৰে প্ৰসিদ্ধ এই ৰাজধানী শিৱ পূজাৰ পৰম্পৰাও অতি প্ৰাচীন। চতুৰ্থ শতিকাৰ পৰা দ্বাদশ শতিকামানলৈ কামৰূপ শাসন কৰা বৰ্মন, শালস্তম্ভ, পাল আদি ৰাজবংশৰ শাসনকালত শৈৱ ধৰ্মৰ ব্যাপক প্ৰভাৱ পৰা পৰিলক্ষিত হৈছিল। ৰজাসকলৰ শিল আৰু তামৰ ফলিকে ইয়াৰ উদাহৰণ হিচাপে ল'ব পাৰি। বৰ্মন বংশৰ ভাস্কৰ বৰ্মা, শালস্তম্ভ বংশৰ বনমালদেৱ, পাল বংশৰ ইন্দ্ৰপাল, ধৰ্মপাল আদি কামৰূপৰ ৰজাসকলৰ এনে ফলকবোৰক শিৱৰ

অনেক বিশেষণেৰে বিদ্যুত কৰা হৈছিল। আহোম ৰজাসকলে বিভিন্ন ঠাইত শিৱালয় নিৰ্মাণ কৰাৰ লগতে দেৱোত্তৰ, ব্ৰহ্মোত্তৰ আদি জমিদান দিছিল। বাইহাটাৰ মাজমজিয়াত অৱস্থিত শিৱ মন্দিৰত নিত্য পূজা, ভোগ, নৈবেদ্য প্ৰচলিত যদিও শিৱ মন্দিৰটো কোনো, কেতিয়া এই ঠাইত স্থাপন কৰিলে তাক ইতিহাসে দাঙি ধৰিব পৰা নাই। তথাপি সমাজকৰ্মী উমেশ চন্দ্ৰ মজুমদাৰে জানিবলৈ দিয়া মতে, জনশ্ৰুতি মতে মন্দিৰৰ শিৱলিংগটি হেনো হাজোৰ কেদাৰনাথৰ ওচৰত আছিল। সেই কেদাৰনাথ দেৱালয়ৰ পূজাৰী ব্ৰাহ্মণ এজনে উক্ত শিৱলিংগটি সেই ঠাইৰ পৰা নাৰেৰে আনি থাকোঁতে তেতিয়াৰ মানুহৰ ডুব গৈছিল। কিছুদিনৰ পিছত সেই ব্ৰাহ্মণজনে সপোনত দেখিবলৈ পাই শিৱলিংগটি পুনৰ উদ্ধাৰ কৰি আনি উক্ত ঠাইতে স্থাপন কৰি পূজা-পাৰ্বণ আৰম্ভ কৰিছিল। ইপিনে পূব কামৰূপৰ

গোপেশ্বৰ, পিংগলেশ্বৰ আদি দেৱালয়ত ১৮ শতিকাৰ আৰম্ভণিতে শিৱসিংহ ৰজাই পুখুৰী খন্দাই, সা-সামগ্ৰী, জমি দান দিছিল যদিও বাইহাটা শিৱ মন্দিৰৰ দান দিয়া কোনো ফলি উদ্ধাৰ নহ'লে ইয়াৰ কোনো ঐতিহাসিক গুৰুত্ব নাই বুলি উলাই কৰিব নোৱাৰি।

পৰৱৰ্তী সময়ত ৰাজহুৱা কামৰ অজুহাতত বাইহাটাৰ ওচৰৰ সন্মানীয় প্ৰভাৱশালী ভৰ্থী বৰকায়স্থ (চৌধাৰী) জে'লত থাকোঁতে, উক্ত মন্দিৰৰ ঘৰ-দুৱাৰ আৰু পূজা-পাৰ্বণৰ ব্যৱস্থা কৰি দিলে জে'লৰ পৰা মুক্তি পাব' বুলি স্বপ্নত দেখিবলৈ পোৱা বুলি জনশ্ৰুতিত জানিব পৰা গৈছিল। তাৰ কিছুদিন পিছতে জে'লৰ পৰা ওলাই মন্দিৰৰ ঘৰ-দুৱাৰ পুনৰ নিৰ্মাণ কৰি পূজা-পাৰ্বণৰ ব্যৱস্থা কৰি দিছিল। উমেশ মজুমদাৰে জানিবলৈ দিয়া মতে, মন্দিৰৰ ফলি-মোহৰ অস্ত্ৰধাৰণ কৰি জমিবোৰ ব্যক্তিবিশেষে নিজৰ নামত পট্টন কৰি লৈছিল। কেৱল মন্দিৰ প্ৰাংগণত বৰ্তমানে ও বিহা ও কাঠ আৰু ভোগ জমি ও বিহাৰ মন্দিৰৰ সন্মিতৰ দখলত আছে। বাকীবোৰ ভোগ জমি বিভিন্নজনৰ নামত পট্টন হৈছিল। জানিব পৰা মতে, অসম ছেডিউল এক্ট ১৯৫২ আৰু ১৯৬১ চনৰ টেম্পল এক্ট মতে জমিবোৰ দখলকাৰীৰ নিজৰ নিজৰ নামত পট্টন হৈছিল। বিশেষত্ব থকা শিৱ মন্দিৰটোত শিৱৰ লগতে গণেশ, কালী, লক্ষ্মী, কুব্ৰেব, মনসা আদি দেৱ-দেৱীৰ মূৰ্তি স্থাপিত কৰি পূজা-পাৰ্বণ দৈনিক নৈবেদ্য আগবঢ়াই থকা হৈছে। মন্দিৰ প্ৰাংগণত বৰ্ণাঢ্য কাৰ্যসূচীৰে শিৱৰাত্ৰি, দুৰ্গাপূজা, লক্ষ্মীপূজা, জন্মাষ্টমী পালন কৰাৰ উপৰি দামোদৰ দেৱৰ তিৰোভাৰ তিথি উপলক্ষে ব'হাগৰ শুক্লা প্ৰতিপদ তিথিত অঞ্চলটোৰ বাইজে বিভিন্ন কাৰ্যসূচীৰে পানী তোলা উৎসৱ বহুবি পালন কৰি আহিছে। ভাতৃত্ববোধ আৰু সংহতিৰ পৰিচয় থকা 'বাইহাটা শিৱ মন্দিৰ' বৰ্তমান সময়ত সম্প্ৰীতিৰ এক নিদৰ্শন হওক।

ফোন : ৯৮৬৪২-৯৩০৮৩

একালৰ  
অভাৱগ্ৰস্ত  
গাঁওবাসী এতিয়া  
স্বাৱলম্বী বস্ত্ৰ  
উৎপাদনেৰে

## তাঁতশালেৰে মইনাগুৰিৰ জনগোষ্ঠীয় মহিলাৰ স্বাৱলম্বিতাৰ সংগ্ৰাম

পৰিয়ালবোৰৰ পৰ্যাপ্ত পৰিমাণৰ মাটি নথকাৰ বাবে জীৱিকালৈ সংকট নামি আৰ্হিছিল। তাতে এসময়ত উগ্ৰপন্থীৰ কাৰ্যকলাপেও গাঁওবাসীৰ উন্নয়ন স্থবিৰ কৰিছিল। কিন্তু ৰাজ্য সম্প্ৰদায়ৰ এই পৰিয়ালবোৰৰ মহিলাসকলে ক্ৰমাগতই ঘৰতে এখন-দুখনকৈ জনগোষ্ঠীয় সাজ-পাৰ উৎপাদন কৰিবলৈ আৰম্ভ কৰে। এই কাপোৰকে প্ৰথমে স্থানীয় বজাৰত বিক্ৰী কৰিবলৈ লয়। লাহে লাহে জনগোষ্ঠীয় কাপোৰৰ চাহিদা বৃদ্ধি হ'বলৈ ধৰে আৰু পুৰুষসকলে গাঁওখনৰ মহিলাসকলক অধিক কাপোৰ উৎপাদন কৰাত সহায় কৰে। প্ৰায় দহ বছৰপূৰ্বে আৰম্ভ কৰা এই কামটোৱে প্ৰতিটো পৰিয়ালৰ উপাৰ্জনৰ প্ৰধান কৰ্ম হৈ পৰে। আনকি স্থানীয় বজাৰতো মইনাগুৰি গাঁৱৰ কাপোৰৰ চাহিদা বাঢ়ে। ফলত একাংশ পাইকাৰী কাপোৰ বিক্ৰেতাই মইনাগুৰি গাঁৱলৈ গৈ ঘৰে ঘৰে উৎপাদিত কাপোৰ সংগ্ৰহ কৰিবলৈ লয় আৰু নগদ আগধন বৰ্ষন্ত দিয়ে এচাম বোৱনীক। প্ৰতিঘৰতে থকা তাঁতশালবোৰ অহৰহ চলিবলৈ ধৰে। গাঁওখনৰ বাট-পথবোৰত প্ৰতিনিয়ত মহিলাসকলে সূতা বাতি কৰাত ব্যস্ত হৈ পৰে। থলুৱা মহিলাৰ

হাতৰ পৰশ লগা মইনাগুৰিৰ ৰাজ্য জনগোষ্ঠীয় কাপোৰে অসমৰ সীমা অতিক্ৰমী দিৱীৰ প্ৰদৰ্শনীত স্থান লাভ কৰে। লগতে ৰাজ্য চৰকাৰৰ হস্ততাঁত আৰু বস্ত্ৰশিল্প বিভাগে গাঁওখনত উপস্থিত হৈ মহিলাসকলক অধিক উৎপাদনৰ বাবে প্ৰশিক্ষণৰ বাবে আমন্ত্ৰণ জনায়। বিটিআৰ প্ৰশাসনেও সহায় কৰে। এনেদৰে গাঁওখনৰ প্ৰতিটো পৰিয়ালে জীৱিকাৰ প্ৰধান সন্মল হিচাপে গ্ৰহণ কৰে তাঁতশালক। একালত অভাৱৰ তাড়নাই গ্ৰাস কৰা পৰিয়ালবোৰৰ আৰ্থিক স্বাৱলম্বিতা গঢ়ি উঠে বস্ত্ৰশিল্পৰ

জৰিয়তে। জীৱন নিৰ্বাহৰ একমাত্ৰ পথ তাঁতশালত কাপোৰ ব'ই বিক্ৰী কৰা গাঁওবাসীৰ প্ৰতিটো পৰিয়ালেতে আছে দুই-তিনিখনকৈ তাঁতশাল। গাড়ক জোৱালী-মহিলাসকলে তাঁতশালত ব্যস্ত। অতীজৰেপৰা প্ৰয়োজনীয় কাপোৰবোৰ বোৱাৰ পৰম্পৰা আছিল যদিও বৈপ্লৱিক পৰিৱৰ্তন সম্ভৱ হোৱা নাছিল আৰু জীৱিকা বা অৰ্থনৈতিক উত্তৰণৰ আধাৰ হোৱা নাছিল। কিন্তু লাহে লাহে মহিলাসকলে গ্ৰহণ কৰা সৰল পদক্ষেপে গাঁওখনৰ লোকসকলক অভাৱগ্ৰস্ততাৰ পৰা উত্তৰণ ঘটালে। আনকি মইনাগুৰি গাঁৱৰ বস্ত্ৰশিল্প পৰিৱৰ্তন কৰিবলৈ তিনি বছৰ পূৰ্বে কেন্দ্ৰীয় হস্ততাঁত আৰু বস্ত্ৰশিল্প দপ্তৰৰ মন্ত্ৰীয়েও মইনাগুৰি মহিলাসকলক কৰ্মৰাজি প্ৰত্যক্ষ কৰিবলৈ আহি শিপিনীসকলক প্ৰসংগা কৰিছিল। উল্লেখ্য যে গাঁওখনৰ শিপিনীসকলে ৰাজ্য

### দিগন্ত শৰ্মা

জনগোষ্ঠীৰ কাম বাং, কেমেলেট, গামোচা, মাফলা, এৰি চাদৰ আৰু বিছনা চাদৰ প্ৰস্তুত কৰে, যিবোৰে দেশৰ বিভিন্ন প্ৰান্তৰ বজাৰ দখল কৰিছে। তাঁতশালত প্ৰস্তুত কৰা কাপোৰ ঘৰতে পাইকাৰী দৰত বিক্ৰী কৰে গাঁওবাসীয়ে। গাঁওখনৰ সকলো পৰিয়াল কাপোৰ প্ৰস্তুত কৰা কামৰ সৈতে জড়িত হোৱাত গোঁসাইগাঁও মহকুমা হস্ততাঁত আৰু বস্ত্ৰশিল্প বিভাগে তাঁতশাল আৰু অন্যান্য বিভিন্ন সামগ্ৰী যোগান ধৰি অহাৰ উপৰি গাঁওখনৰ পৰিয়ালবোৰক মাজে-সময়ে উন্নত প্ৰশিক্ষণ দি আহিছে। জন্মতী ৰাজ্য নামৰ শিপিনীগৰাকীয়ে কয়— 'এসময়ত অভাৱৰ বাবে কি কাম কৰিম, কি কাম কৰি উপাৰ্জন কৰিম চিন্তা হৈছিল। কিন্তু এতিয়া নিজৰ ঘৰতে বহি কাপোৰ ব'ই ধন উপাৰ্জন কৰি আছোঁ। আমাৰ হাতেবোৰা কাপোৰ দেশৰ বহু ঠাইলৈকে চালান হয়। এই কামেৰে আমাৰ আগৰ দৰিদ্ৰ অৱস্থাৰ উন্নতি হৈছে। কেৱল মোৰেই নহয়, আমাৰ গাঁৱৰ সকলো মানুহে এই কামত নিয়োজিত হোৱাত গাঁওখনলৈ পৰিৱৰ্তন আহিছে। এসময়ত আমাৰ গাঁৱৰ মানুহবোৰ বহু দুখীয়া আছিল। এতিয়া তাঁতশালেৰে জনগোষ্ঠীয় কাপোৰ উৎপাদন কৰি সকলোৰে স্বাৱলম্বী হৈছে।' দৰিদ্ৰতাৰ পৰিধি অতিক্ৰমী মইনাগুৰিৰ মহিলাসকলে শ্ৰম আৰু সাধনাৰে আগুৱাই গৈছে আৰ্থিক প্ৰগতিৰ বাটেৰে।

ফোন : ৮৬৩৮৬-৯৮৪৫০

### কবিতা

## আঘোণ

### পাপৰি দেৱী

আঘোণৰ সোণালী ধাননি  
ব'দৰ চিকমিকনি  
মতলীয়া হ'ল ৰান্ধনী বেচি  
...  
সোণালী ধানৰ থোকে  
থোকে  
আশাৰ সপোনে নাচে  
শীতল সমীৰে  
দাৱনীৰ ঘৰ্মন্তে দেহৰ ভাঁজে  
ভাঁজে  
প্ৰান্তিৰ সুবাস সিঁচে

চিক মিক উজলিছে  
দাৱনীৰ ধাৰাল কাচি  
কৃষকৰ মুখত বিৰিঙিছে  
আনন্দৰ হাঁহি,  
পকাধানৰ ফুৰফুৰীয়া  
গোন্ধত  
ৰবাৰ টেঙাৰ জুতিৰে  
দুপৰীয়াটো জীপাল হৈ উঠে  
আশাভবা প্ৰান্তিবোৰ  
নৰাপেপাৰ সুৰত বাজে  
সোণালী ধাননিত এতিয়া  
সোণালী সোণগুটিৰ নাচোন  
সজীৱ হৈ পৰিছে  
আই-পিতাইৰ মৰহা  
সপোন,  
চিৰিক চিৰিক ডাঙৰীৰ  
হৃদত  
সোণসেৱীয়া সপোনে নাচে  
হিৰণ্ময়ী প্ৰান্তিয়ে  
উকা উঁৰাল চহকী কৰে।।

ফোন : ৬৯০০৭-৮০৪৬০

## শিপা

## আৰু মন

### পাৰ্থপ্ৰতিম শইকীয়া

শিপাই বিচাৰিব জানে  
গছক সৰল কৰিব পৰা  
সকলোবোৰ।  
গছজোপা শিপাইছে নকৈ  
ইয়াৰ পাছত মাটিৰ গুণাগুণ  
অনুসৰি  
সৰল কিম্বা দুৰ্বল হ'ব।

মনে বিচাৰিব জানে  
মন নিৰ্মলৰ কাৰকবোৰ।  
ব'দৰ পোহৰত আন্ধাৰৰ কথা  
মনলৈ নাহে  
জোনাকত অৱশ্যে আন্ধাৰৰ সংজ্ঞা  
এটা থাকে

অ' আমি শিপাৰ কথা কৈছিলোঁ  
ন শিপাই অনুসন্ধান কৰে  
আৰু দীঘলকৈ উশাহ লৈ  
মাটিবোৰ  
নিজৰ কৰি লয় তথা প্ৰভাৱ  
বিস্তাৰ কৰে  
শিপাই নকৰে কি গছজোপাৰ  
বাবে।

মনে নিত্য নৱ পৃথিৱীৰ অনুসন্ধান  
কৰে  
কেতিয়াবা বোকাত পৰে  
আকৌ নকৈ মনটো আগবাঢ়ে  
শিপাৰ দৰে  
শিপা আৰু মন একেই বুলি কিয়  
মানি নলয় ?  
ফোন : ৯৩৪৪৮-৪৫১৮১

## সুকন্যা

### লেখকসকললৈ আহান

'নিয়মীয়া বাৰ্তা'ৰ দেওবৰীয়া পৰিপূৰিকা সুকন্যাৰ পৰা কণ্ঠেৰে ব্যৱসায় আৰম্ভ কৰি নিজে স্বাৱলম্বী হোৱাৰ লগতে আনকো সংস্থাপন দিয়া কৰ্মোদ্যমী নাৰীৰ বিষয়ে প্ৰকাশ কৰা হ'ব ইচ্ছুক লেখকসকলে নিম্ন উল্লিখিত ঠিকনাত তেখেতসকলৰ লেখাবোৰ পঠিয়াব পাৰে।

সুকন্যা, নিয়মীয়া বাৰ্তা  
প্ৰাইড ইষ্ট এক্টাৰটেইনমেণ্ট প্ৰাইভেট লিমিটেড  
জিএছ ৰোড, গুৱাহাটী-৫  
E-mail: sukanya@prideeast.com





**পৃথিৱীৰ** জলবায়ুৰ অস্বাভাৱিক তাৰতম্যৰ বাবে বহুতো জলজ প্ৰাণী বৰ্তমান বিপন্ন হৈ পৰিছে। মৈ, বিল, জান, জুৰি, জলাশয়ত বিহ আৰু কীটনাশক দ্ৰব্য প্ৰয়োগৰ বাবে লুপ্তপ্ৰায় হৈ বহু জলত প্ৰাণীৰ লগতে কাছৰ জীৱনলৈও ভাবুকি কঢ়িয়াই আনিছে। জলাশয়সমূহত সহনশীল পৰিৱেশৰ অভাৱৰ লগতে কাছক দেখা মাত্ৰই ধৰা বা মাৰি পেলোৱা আদিও কাছ দিনকদিনে লুপ্তপ্ৰায় হৈ পৰাৰ অন্যতম কাৰণ। অসমৰ প্ৰাকৃতিক পৰিবেশ কাছৰ বাবে উপযোগী যদিও মানুহৰ নিষ্ঠুৰতা, খেতি পথাৰত কীটনাশক দ্ৰব্য প্ৰয়োগ, বিহ প্ৰয়োগ বন ধ্বংস আদিৰ বাবে কাছ নিশ্চিহ্ন হ'বলৈ ধৰিছে। নদ-নদী, জলাশয়, পিটনি আদিত থকা কাছ বাৰিষা প্ৰজনন বা কণী পাৰিবলৈ পাবলৈ উঠি আহে। তেনে সময়তে একাংশ চোৰাং চিকাৰীয়ে কাছ ধৰি বিক্ৰী কৰাৰ লগতে মাংস আৰু খোলাটোও বিক্ৰী কৰে। কাছৰ খোলাত প্ৰচুৰ পৰিমাণে কেলচিয়াম থাকে বুলি বিশ্বাস কৰা হয়।

কাছ সৰীসৃপৰ 'চেল'নিয়া (Chelonia) বৰ্গৰ ভিতৰত পৰে। দুৰা কাছ সাগৰৰ লগতে জলাশয় আৰু মাটিত থাকে। পৃথিৱীৰ প্ৰাচীন প্ৰাণীসমূহৰ অন্যতম কাছৰ প্ৰায় ৫০০ প্ৰজাতি আছিল যদিও বৰ্তমান প্ৰায় ২০০মান প্ৰজাতিৰ কাছ দেখিবলৈ পোৱা যায়। বিভিন্ন পৰিবেশত নিজৰ শৰীৰৰ ভিতৰ তাপমাত্ৰা পৰিৱৰ্তন কৰিব পাৰে বাবে কাছক শীতলৰঞ্জী প্ৰাণী বোলা হয়। কাছৰ উপৰিভাগক চ'লাং (carapace) আৰু তলৰ অংশক অধৰচ'লাং (plastron) বুলি কোৱা হয়। অসমৰ বিভিন্ন জলাহ ভূমিত বৰ কাছ, উলু কাছ, দুৰা কাছ আৰু খন্দী কাছ, হালধীয়া ফুটুকী কাছ আদি দেখিবলৈ পোৱা যায়। বৰ্তমান কাছ বিপন্ন প্ৰজাতিত পৰিণত হৈছে। পানী আৰু মাটি উভয়তে কাছই বাস কৰে।

ভাৰত মহাসাগৰত বৃহৎ বৃহৎ কাছ দেখিবলৈ পোৱা যায়। ইহঁতৰ ওজন প্ৰায় ৬০০ কেজিলৈকে হয়। কাছৰ ধুনীয়া চলংখনৰ পৰা বিভিন্ন ধুনীয়া ধুনীয়া সামগ্ৰী তৈয়াৰ কৰা হয়। কাছৰ শৰীৰটো হাড়ৰ বৰ্মৰে গঠিত। দেহটো চলংখনৰ ভিতৰত সোমাই থাকে। ডিঙি, ঠেং আৰু নেজডাল চলঙৰ বাহিৰত থাকে আৰু মুক্তভাৱে লৰচৰ কৰিব পাৰে। কাছ মতা, মাইকী দেখাত একে যদিও মতাবোৰৰ নেজ দীঘল আৰু তলফালৰ অধৰ চলংখন ভিতৰলৈ সোমোৱা। কাছই মাটিত কণী পাৰে।



## অস্তিত্বৰ সংকটত কাছ

...কাছ সংৰক্ষণৰ বাবে মানুহৰ মাজত জনসচেতনতা অনাৰ লগতে কাছক অস্তিত্বৰ সংকটৰ পৰা মুক্ত কৰি প্ৰকৃতি প্ৰাণৰত কৰি ৰখাৰ উদ্দেশ্যে বিশ্ব প্ৰকৃতিপ্ৰেমী আমেৰিকাৰ পৰিবেশ সংগঠন 'American Tortoise Rescue'-এ ১৩ মে'ৰ দিনটো 'বিশ্ব কাছ দিৱস' হিচাপে পালন কৰে। ২০০০ চনৰ পৰা পৃথিৱীৰ বিভিন্ন দেশৰ লগতে ভাৰতবৰ্ষৰ বিভিন্ন স্থানত



এই দিৱস পালন কৰি অহা হৈছে।

কাজিৰঙা বাস্তৱ উদ্যানৰ ভিতৰত থকা সৰু-বৰ বিলাবোৰত অসংখ্য দুখ্ৰাপ্য প্ৰজাতিৰ জলচৰ প্ৰাণী সুৰক্ষিত হৈ আছে। এজন বনকৰ্মী হিচাপে উদ্যানত বন্যপ্ৰাণীৰ সুৰক্ষাৰ বাবে বিভিন্ন সময়ত বিভিন্ন ঠাইত টহলদাৰী কৰাৰ সময়ত বিলৰ পাৰত বা পানীত নানাবিধৰ জলচৰ প্ৰাণী

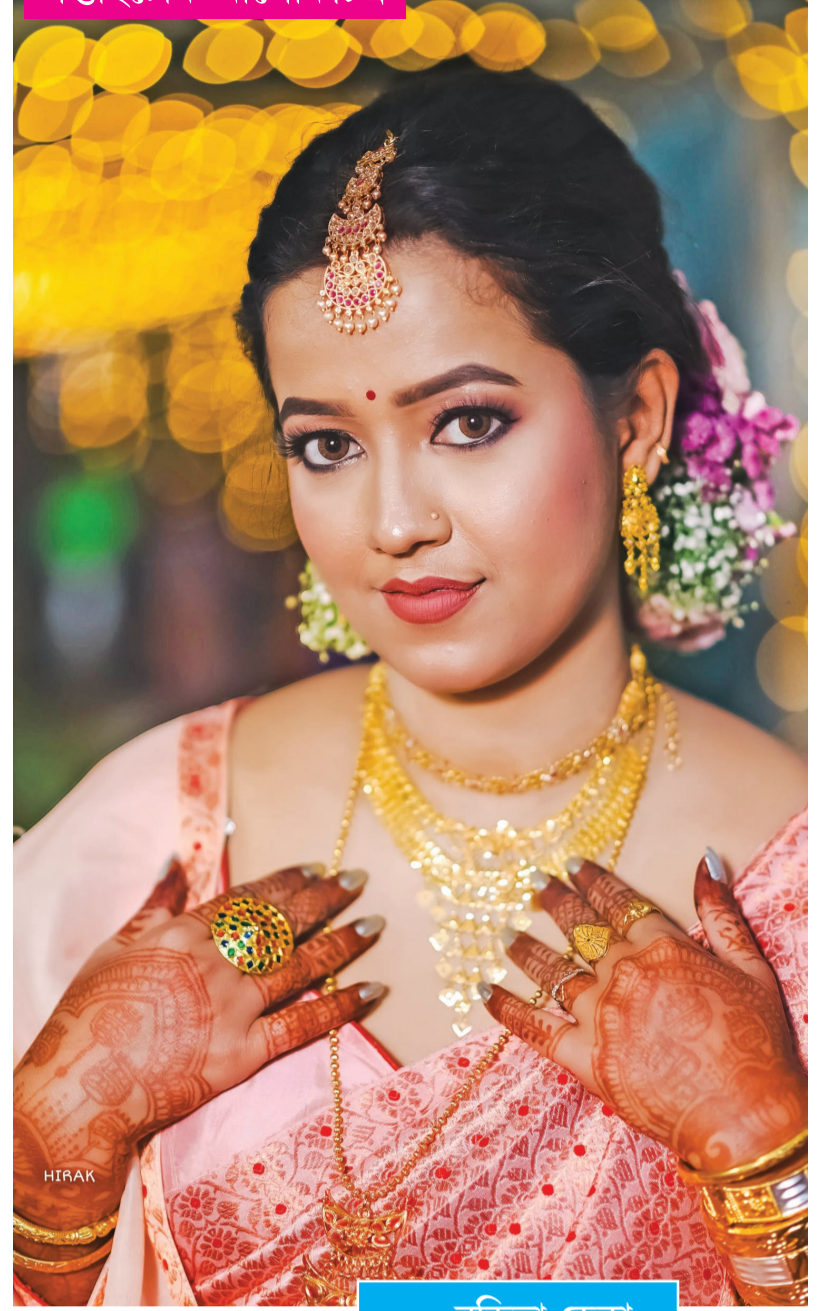
দেখিবলৈ পাইছিলোঁ। ফেব্ৰুৱাৰী মাহৰ শেষৰ ফালে নতুনকৈ গজা ইকৰাৰ গজালি খাবলৈ জাক জাক দুৰা কাছ বিলৰ পৰা পাবলৈ উঠি অহা দেখিছিলোঁ।

প্ৰাকৃতিক আবাসস্থলীৰ পৰা কাছ নোহোৱা সময়ত অসমৰ হাজোৰ হয়গ্ৰীৰ মাধৱ মন্দিৰত, শোণিতপুৰৰ নাগশংকৰ মন্দিৰত, গুৱাহাটীৰ উগ্ৰতাৰা মন্দিৰত, গোলাঘাটৰ আঠখেলীয়া নামঘৰ আদিৰ পুখুৰীসমূহত কাছ সংৰক্ষণৰ কথাই কিছু আশাৰ বতৰা কঢ়িয়াই আনিছে। এই পুখুৰীসমূহত প্ৰায় ১০টা মান প্ৰজাতিৰ কাছই বাস কৰে।

দুলীয়াজান চহৰৰ কিছু নিলগত থকা মেৰবিল হ'ল চবাই, সৰীসৃপ, কীট-পতংগ ইত্যাদিৰ প্ৰাকৃতিক ৰমাভূমি। যোৱা ৯ ছেপ্টেম্বৰত মেৰবিলৰ পৰা এটা প্ৰায় ১২ কেজি ওজনৰ বৰ কাছ দুলীয়াজান-নামক পথলৈ উঠি আহে। সেই পথেৰে অইলৰ কৰ্মচাৰী অনা-নিয়া কৰা বাছ এখনৰ চালক আৰু সহযোগীয়ে কাছটো দেখা পাই বাছত উঠাই লয়। দুলীয়াজান আৰক্ষীয়ে গম পাই কাছ, বাছ আৰু ব্যক্তি দুজনক আটক কৰি তিনিচুকীয়া বন কাৰ্যালয়ৰ বন বিষয়াক চমজাই দিয়ে। ১৯৭২ অসম বন্যপ্ৰাণী সুৰক্ষা আইনৰ ৫১ ধাৰা অনুসৰি অপৰাধী দুজনক গ্ৰেপ্তাৰ কৰি বন গোচৰ ৰুজু কৰি আদালতত হাজিৰ কৰায় আৰু বাছখন জব্দ কৰে। মুখ্য বিচাৰপত্ৰিয়ে অপৰাধী দুজনক কাৰাগাৰলৈ প্ৰেৰণ কৰিবলৈ আদেশ দিয়াৰ লগতে কাছটো প্ৰাকৃতিক নিজ পৰিবেশত এৰি দিবলৈ কয়।

কাছ ভাৰতীয় বন্যপ্ৰাণী সংৰক্ষণ আইনৰ ১৭৭ তালিকাভুক্ত। কাছৰ চোৰাং চিকাৰ বা ৰখা আৰু ইয়াৰ শৰীৰৰ অংগসমূহৰ অবৈধ ব্যৱসায় কৰাটো এটা ডাঙৰ

## সপ্তাহটোৰ আলোকচিত্ৰ



মডেল : বন্দিতা ডেকা  
ফটো : হীৰক ডেকা

## কুইজ বিচিত্ৰা-ওঠৰ

□ নৰকান্ত বৈশ্য

বিগত ৮ ডিচেম্বৰ দেওবাৰে সহ-জিলা প্ৰশাসনৰ উদ্যোগত খেল মহাৰণ-২০২৪ অংশকপে এখন সৰ্বোচ্চ অসম ভিত্তিত আন্তঃবিদ্যালয় প্ৰাইভেট কুইজ প্ৰতিযোগিতাৰ আয়োজন কৰা হৈছিল। প্ৰাৰম্ভিক আৰু চূড়ান্ত ৰাউণ্ডৰ শেষত নিউ স্ক'ল'ছ একাডেমীৰ স্বাগত প্ৰাণ দত্ত আৰু নিলাভ নিবিড় মহন্তৰ দলে ৭,৫০০ টকাৰ প্ৰথম পুৰস্কাৰ, জ্ঞান ভাৰতী ছিনিয়ৰ ছেকেণ্ডাৰী স্কুলৰ সৌম্যব্ৰত বৰা আৰু দেৱিপায়ান শইকীয়াৰ দলে ৫,৫০০ টকাৰ দ্বিতীয় পুৰস্কাৰ তথা শংকৰদেৱ শিশু নিকেতন, গহপুৰৰ প্ৰিয়ম সুবেদী আৰু প্ৰসন্ন পেগুৰ দলে ৩,৫০০ টকাৰ তৃতীয় পুৰস্কাৰ লাভ কৰে। প্ৰতিযোগিতাখন পৰিচালনা কৰিছিল এই শিতানৰ পৰিচালক। কুইজৰ বাতৰি তথা যিকোনো তথ্য প্ৰকাশৰ বাবে আমাৰ শ্ৰদ্ধাৰ পাঠকসকলে ৮৬৩৮০-৭৮৩৬৯ ম'বাইল নম্বৰত এছএমএছ বা হোবাটুছএপযোগে অথবা quizzbichitra@gmail.com ত ই-মেইলযোগে প্ৰেৰণ কৰিব পাৰে।

## সংবাদ শিৰোনাম

১. নেটু স্কু নন্দী-দাইত্যাৰা কোন দেশৰ প্ৰথম মহিলা বাস্তৱপতি ৰূপে নিৰ্বাচিত হৈছে?
২. ২০২৪ বৰ্ষৰ বাবে অক্সফ'ৰ্ড বৰ্ষটোৰ শব্দ ৰূপে নিৰ্বাচিত হোৱা ইংৰাজী শব্দটো কি?
৩. কোন ৰাজ্যত আন্তঃৰাষ্ট্ৰীয় গীতা মহোৎসৱ-২০২৪ আয়োজিত হৈছে?
৪. ভাৰতৰ কোন ৰাজ্যই অলপতে ইলেক্ট্ৰিক সা-সৰঞ্জামৰ মিতব্যয়িতাৰ বাবে 'উৰ্জাবীৰ' নামৰ এখন আঁচনি মুকলি কৰিছে?
৫. কোন সংস্থাই শেহতীয়াভাৱে বতৰৰ আগজাননী দিয়াৰ বাবে Gencast নামৰ এটা আৰ্টিফিচিয়াল ইণ্টেলিজেন্স মডেল মুকলি কৰিছে?

## যাদুঘৰ

১. ব্ৰিটিছ সম্ৰাট পঞ্চম জৰ্জৰ ভাৰত ভ্ৰমণৰ স্মৃতি যুগ্মীয়াকৈ ৰখিবলৈ কেইগৰাকীমান মুম্বাইৰ বিশিষ্ট ব্যক্তিয়ে স্থাপন কৰা এই যাদুঘৰটো ১৯৯৮ চনত নতুনকৈ নামকৰণ কৰা হৈছিল। কোনটো যাদুঘৰ?
২. হায়দৰাবাদৰ সপ্তম নিজামৰ প্ৰধানমন্ত্ৰী মিৰ ইউছুফ আলী খান (১৮৮৯-১৯৪৯) এগৰাকী কলাপ্ৰেমী ব্যক্তি আছিল আৰু তেওঁৰ দ্বাৰা সংগৃহীত বিশ্বৰ বিভিন্ন প্ৰান্তৰ কলাত্মক সামগ্ৰীৰ বিশাল সংগ্ৰহৰে স্থাপিত ব্যক্তিগত যাদুঘৰ ১৯৫১ চনৰ ১৬ ডিচেম্বৰ তাৰিখে বাস্তৱ সংগ্ৰহালয় ৰূপে মুকলি কৰা হয়। কোনটো যাদুঘৰ?
৩. ভাৰতবৰ্ষৰ আটাইতকৈ পুৰণি আৰু বৃহৎ যাদুঘৰটো এছিয়াটিক ছ'চাইটি অৱ বেংগলৰ দ্বাৰা ১৯১৪ চনত স্থাপন কৰা হৈছিল। কোনটো জানেনে?
৪. ভাৰতৰ প্ৰাক্তন মুখ্য নায়াদীশ তথা দিল্লী বিশ্ববিদ্যালয়ৰ উপাচাৰ্য মৰিচ গোৱাৰৰ অধ্যক্ষতাত গঠিত এখন সমিতিয়ে ১৯৪৬ চনত এই যাদুঘৰটো স্থাপনৰ বাবে চৰকাৰক পৰামৰ্শ প্ৰদান কৰিছিল। ১৯৪৯ চনত ভাৰতৰ সাংস্কৃতিক মন্ত্ৰালয়ৰ অধীনত স্থাপন কৰা এই যাদুঘৰটোৰ নাম কি?
৫. দিল্লীৰ বাহাদুৰ শ্বাহ জফৰ মৰ্গত অৱস্থিত তথা ১৯৬৫ চনৰ ৩০ নৱেম্বৰত স্থাপিত আন্তঃৰাষ্ট্ৰীয় পুতলা সংগ্ৰহালয়ৰ প্ৰতিষ্ঠাপকগৰাকী এগৰাকী বিখ্যাত কাৰ্টুনিষ্ট তথা চিত্ৰশিল্পী বৃক ট্ৰাষ্টৰ প্ৰতিষ্ঠাপক। তেওঁ কোন জানেনে?



## কুইজ বিচিত্ৰা (সোতৰ)ৰ উত্তৰসমূহ

১. সংবিধানৰ প্ৰস্তাৱনাত 'ধৰ্মনিৰপেক্ষ' আৰু 'সমাজবাদী' শব্দ দুটা যোগ কৰা।
২. উৰুগুৱে।
৩. বাল বিবাহমুক্ত ভাৰত।
৪. অসমৰ কাজিৰঙাত।
৫. এছিয়ান ডেভেলপমেণ্ট বেংক।
৬. আহাৰ।
৭. বাদল সৰকাৰ।
৮. এই নাটকখনক বিশ্বৰ প্ৰথমখন এবছাৰ্ড নাটক বোলা হয়।
৯. বসন্ত শইকীয়া।
১০. তদানীন্তন বিদ্রোহী তথা কাৰাবন্দী নাট্যকাৰ আৰু ১৯৮৯ চনত ছেকোশ্ব'ভিকীয় ৰাষ্ট্ৰপতি বালাভ হাভেল।
১১. বেলে নৃত্য।

## সপ্তাহটোৰ প্ৰশ্ন

কোনটো জনপ্ৰিয় আৰু দৈনন্দিন জীৱনত ব্যৱহৃত শব্দ সৰ্বপ্ৰথম টমাচ আলভা এডিচনে ব্যৱহাৰ কৰিছিল বুলি কোৱা হয়?



## বেঙেনাৰে অমিতাৰ ফুল

প্ৰণালী : দীঘল ঠাৰিৰ পৰা অমিতাৰ ফুলবোৰ সৰু সৰু কলিৰে সৈতে ছিঙি ভালদৰে ধুই পানী নিগৰিবলৈ এখন চালনিত থ'লোঁ। অমিতা ফুলৰ উক্ত তিতা আঁতৰাবলৈ এটা পাত্ৰত ফুলবোৰ ডুব যোৱা পানীত নিমখ ১/২ চামুচমান দি সিজালোঁ আৰু উতলা পানীত সিজি ফুলবোৰ কোমল হোৱাত পানীৰ পৰা টুকি এটা খৰাহীত থ'লোঁ। আলু মিহি মিহিকৈ কাটি কপমান নিমখ পানীত তিয়াই ৰাখিলোঁ। মাহ গুটিকৈইটাও ছেইৰ পৰা উলিয়াই ল'লোঁ। অলপ গৰম পানীত খাজুৰীকেইটা তিয়াই গুটি পেলাই সাহাৰি মোহাৰি ল'লোঁ। এইবাৰ গৰম কেৰাহীত তেল ঢালি এবিধ এবিধকৈ তেজপাত, মিঠিগুটি,

উপকৰণ : অমিতাৰ ফুল ১ মুঠি, কণী বেঙেনা ৩/৪টা, সৰু আকাৰৰ আলু ১টা, মাহগুটি, খাজুৰী ২টা, নিমখ, হালধি, গৰম পানী, ফোৰণৰ বাবে তেজপাত, মিঠিগুটি, কালজিৰা, কেঁচা জলকীয়া।

কালজিৰা দি মচলা ফুটিলত কাটি ৰখা আলু দি ভালদৰে লৰাই বেঙেনা আৰু মিঠিগুটিও দি একেলগে ভাজিলোঁ। নিমখ-হালধিও গুপৰত ছটিয়াই ভালদৰে লৰাই ঢাকোন দি থ'লোঁ। মাজে মাজে লৰাই চাই আধা ভজা হ'লত ফুলখিনি ঢালি ভালদৰে লৰাই সিজিবলৈ ঢাকোন দিলোঁ। ফুলখিনি মাজে মাজে চাই লৰাই থাকিলোঁ। উতলিলত খাজুৰী পানী ঢালি কেঁচা জলকীয়াও দুফালকৈ দি ভালদৰে সিজিবলৈ পুনৰ ঢাকোন দিলোঁ। ফুলখিনি কুমলি পানী শুকাই ভাজিখন মজিলত চৌকাৰ জুই নুমাৰোঁ আৰু কিছুসময় গৰম চৌকাতে ৰাখি এটা পাত্ৰত কাটি থ'লোঁ।

## মূলাৰে শ'ল মাছ



## ৰে চি ৰে

উপকৰণ : শ'ল মাছ, আলু, কণী বেঙেনা, কেঁচা মটৰ মাহ, পকা বা কেঁচা জলকীয়া, জিৰা, ধনিয়া, আদা, জালুকৰ গুড়ি, ফোৰণৰ বাবে তেজপাত, ডালচেনি, কালজিৰা, নিমখ, হালধি গৰম পানী।  
প্ৰণালী : শ'ল মাছটো বাছি-কাটি ধুই নিমখ-হালধি আৰু নামমাত্ৰ মিঠাতেল সানি এটা পাত্ৰত থ'লোঁ। মূলা আৰু আলুৰ বাকলি গুচাই ধুই টুকুৰা-টুকুৰকৈ কাটি ল'লোঁ। বেঙেনাত ধুই চকলিয়াই নিমখ পানীত কিছুসময় তিয়াই থৈ খাৰ যোৱাত ভাল পানীৰে ধুই টুকি ল'লোঁ। জিৰা, ধনিয়া, আদা, হালধি গুড়ি একেলগে পিহি ল'লোঁ। এইবাৰ গৰম কেৰাহীত তেল ঢালি মাছখিনি ভাজি ল'লোঁ। মাছ ভাজি বৈ যোৱা তেলকপতে এবিধ এবিধকৈ তেজপাত, ডালচেনি, কালজিৰা ফোৰণ দি ফুটিলত জিৰা-ধনিয়া আদি বটাও দি হেতাৰে ক্ষত্ৰক লৰাই ভাজিবলৈ ঢাকোন দিলোঁ। অলপ ভজা হ'লত বেঙেনাও দি লৰাই-চৰাই অনুপানখিনি ভালদৰে মিহলি কৰি সিজিবলৈ ঢাকোন দিলোঁ। মাজে মাজে ঢাকোন খুলি চাই লৰাই-চৰাই পাচলি ভালদৰে সিজিলত ভজা মাছখিনি দি পুনৰ হেতাৰে লৰাই দিয়াৰ পিছত একেলগে সকলোখিনি মিহলি হৈ কেৰাহীৰ তল শুকাই অহাত প্ৰয়োজনীয় গৰম পানী ঢালি সিজিবলৈ ঢাকোন দিলোঁ। উতলিলত পকা জলকীয়া (গুটি গুচোৱা) গুপৰত দুফালকৈ কাটি দিলোঁ। সকলোখিনি ভালদৰে সিজি আঞ্জামন ডাঠ হোৱাত গুপৰত জালুকৰ গুড়ি ছটিয়াই চৌকাৰ জুই নুমাই ক্ষত্ৰক গৰম চৌকাতে পাত্ৰটো তুলি থ'লোঁ। মহাপুৰুষ শংকৰদেৱে ধৰ্মীয় বিষয়ৰ লগতে তেওঁৰ অমূল্য কথা গুৰুচৰিত পৃথিত অসমীয়াৰ খাদ্যাভাসৰ বিষয়ে শ'লে-মূলে আৰু মাণ্ডৰে-পালেঙে ৰন্ধা সুস্বাদু ব্যঞ্জনৰ কথা উল্লেখ কৰি গৈছে।



□ জুৰি বৰঠাকুৰ